



**T.C. MİLLÎ EĞİTİM  
BAKANLIĞI**

# **TÜRKİYE YÜZYILI MAARİF MODELİ**

Nisan 2024



## SUNUM İÇERİĞİ:

- Öğretim Programlarının Perspektifi (Eğitim Felsefemiz)
- Beceri Örgüsü Temelli Öğretim Programı Modeli
- Öğrenci Profili
- Beceriler Çerçevesi
  - Kavramsal Beceriler
  - Alan Becerileri
  - Eğilimler
  - Fiziksel Beceriler
- Programlar Arası Bileşenler
  - Erdem Değer Eylem Modeli
  - Sosyal Duygusal Öğrenme Becerileri
  - Okuryazarlık Becerileri
- Bütüncül Eğitim Program Modeli
- Öğretim Programlarımızdaki Yenilikler
- İhtisas Komisyonları
- Öğretim Programlarında Sadeleştirme





## TÜRKİYE YÜZYILI MAARİF MODELİ BİLEŞENLERİ



EĞİTİM  
FELSEFEMİZ



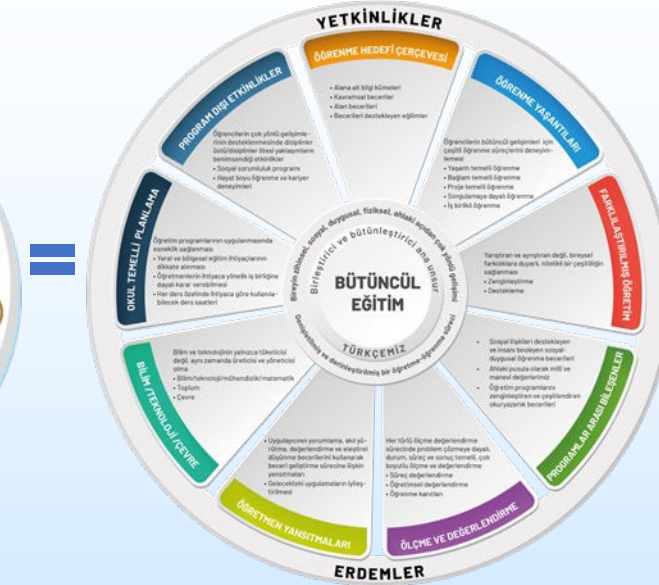
ÖĞRENCİ  
PROFİLİ



ERDEM DEĞER  
EYLEM MODELİ



BECERİLER  
ÇERÇEVESİ



BÜTÜNCÜL EĞİTİM  
PROGRAM MODELİ





# TÜRKİYE YÜZYILI MAARİF MODELİ BİLEŞENLERİ



ÖĞRETİM PROGRAMLARININ PERSPEKTİFİ (EĞİTİM FELSEFESİ)





- Türk eğitim sistemi, bütün ideolojilerin üstünde millî bir şahsiyet inşa etmek ve o şahsiyetlerden oluşan bir toplum oluşturabilmek için;
  - Ahlaklı, erdemli, milleti ve insanlık için iyi, doğru, faydalı ve güzel olanı yapmayı ideal edinmiş,
  - Eleştirel düşünebilen, sorgulayan, araştıran, mesuliyet ve ülkü sahibi,
  - Yalnızca medeniyete uyum sağlayan değil, etkin olarak medeniyet kurucusu ve geliştiricisi bilge nesilleri hedefler.



- Türk eğitim sisteminin merkezinde insan vardır. İnsan; zihinsel, duygusal, bedensel, sosyal ve manevi gelişim yönleriyle bütüncül olarak ele alınır.
- Türk eğitim sistemi sahip olduğu mefkûre ile toplumu ve ülkesini imar eden şahsiyetler yetiştirmeyi ahlaki bir sorumluluk olarak ele alır,
- Millî ve manevî değerlerimizi koruyan, yücelten ve insani değerleri kucaklayan şahsiyetlerin yetişmesini amaçlar.

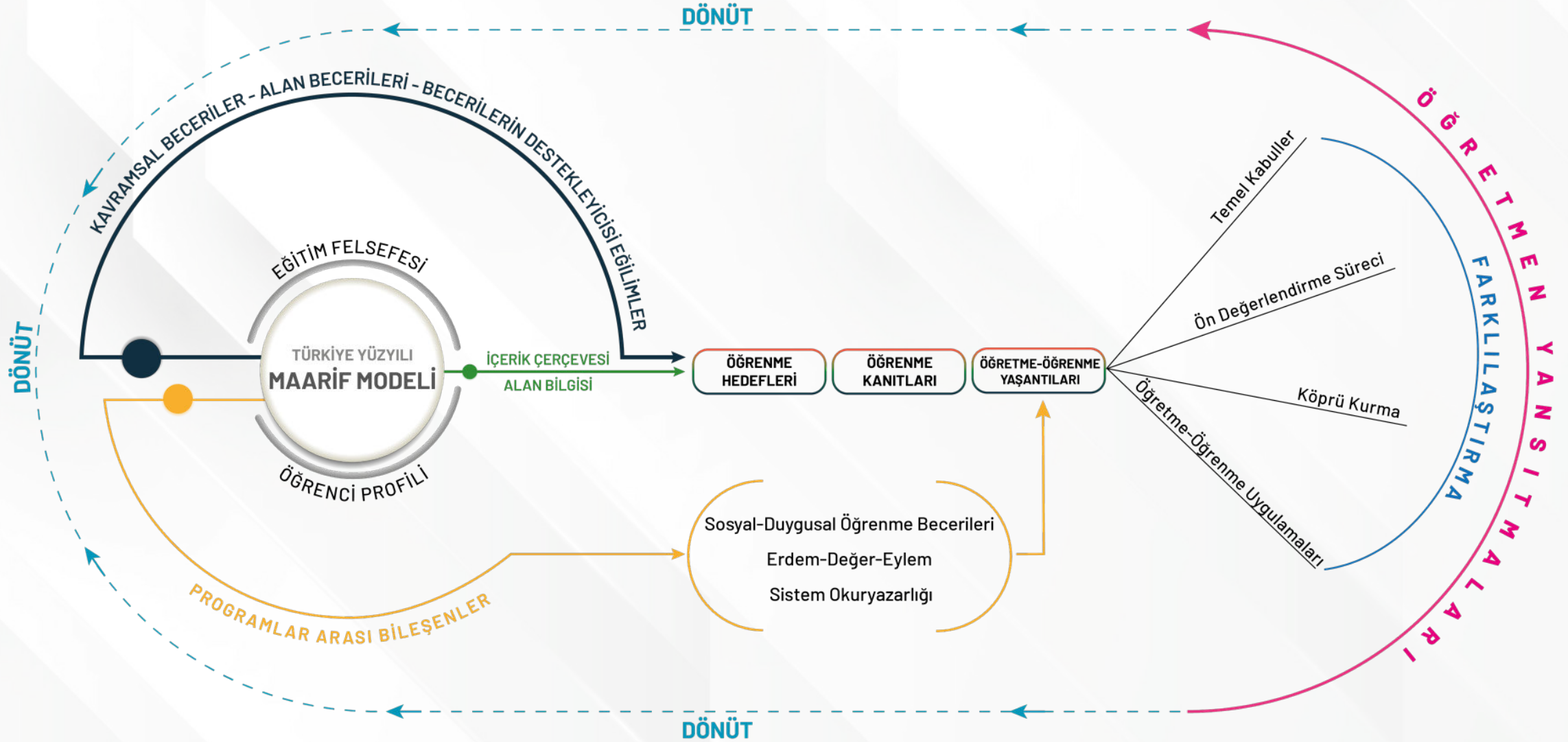


- Türk eğitim sistemi, eğitim süreçlerini zenginleştirmek üzere disiplinler arası, disiplinler üstü ve disiplinler ötesi yaklaşımlardan yararlanır.
  - Medeniyetimizin üzerine inşa edildiĐi temel kavramlar olan akliselim, kalbiselim ve zevkiselim sahibi nesiller yetiştirmek için madde-mana, akıl-duygu, nefis-vicdan, insan-toplum ve zaman-mekân dengesini gözetir.
- Bu doğrultuda eğitim anlayışımızın somut tezahürleri olan öğretim programları, insanın bütün yönleriyle gelişimini esas alır.





# BECERİ ÖRGÜSÜ TEMELLİ ÖĞRETİM PROGRAMI MODELİ





## BECERİ ÖRGÜSÜ TEMELLİ ÖĞRETİM PROGRAMI MODELİ

Türkiye Yüzyılı Maarif Modelinde becerilerin gelişimi; **zihinsel, sosyal, duygusal, duyuşsal, fiziksel ve ahlaki** boyutları içeren **bütüncül bir yapıda** ele alınmaktadır. Bu yapı kapsamında, karmaşık ve soyut fikirleri eyleme dönüştürme sürecinde ortaya çıkan **kavramsal beceriler** ile bu becerilerin **alana özgü bilgi** ve becerileri içeren yapılarını temsil eden **alan becerileri** ilgili derse ait alan bilgisi ve bu alana ait bilgi kümelerini temsil eden içerik çerçevesi ile bütünleşerek öğrencilerin edinmesi beklenen **öğrenme çıktıları**nı oluşturmaktadır.

Öğrencilerin öğrenme çıktılarına ulaşma düzeyini belirlemek için ise **öğrenme kanıtları** (ölçme değerlendirme) kullanılmaktadır.

Modelde ayrıca, öğrencilerin becerilerini geliştirmek ve eyleme geçirmek için temel bir bileşen olarak yer alan eğilimler ile öğretim sürecinin dinamik bir yapıda ilerlemesine ve eğitimin örtük hedeflerini özetlemesine yardımcı olan ve **Erdem-Değer-Eylem Modeli**, farklı **Sistem Okuryazarlığı** bağlamında farklı okuryazarlık becerileri ve **Sosyal Duygusal Öğrenme Becerilerinden** oluşan **Programlar Arası Bileşenlere** de yer verilmiştir.

Öğrenme çıktıları hayata geçirildiği ve öğrenme kanıtlarının kullanıldığı **öğrenme yaşantıları**, eğilimler ve programlar arası bileşenlerle desteklenerek öğrencilere zengin bir öğrenme ortamı sağlamaktadır.

Öğrencilerin ünite ya da tema ile ilgili ihtiyaç duyacağı ön öğrenmeleri gösteren **temel kabuller**; öğrencilerin hangi bilgi ve becerilere sahip olduklarının yanı sıra öğrenme sürecinde ilgi ve ihtiyaçlarını belirlemek amacıyla yapılan **ön değerlendirme**; öğrencilerin mevcut bilgi ve becerileri ile edinecekleri bilgi ve beceriler arasında bağlantı oluşturma sürecini ifade eden **köprü kurma**; modelin temel öğrenme yaklaşımları ile uyumlu şekilde, öğrenci merkezli bir anlayış çerçevesinde yapılandırılan **öğretme-öğrenme uygulamaları** ve her öğrencinin yetenek, ilgi ve öğrenme profilini göz önünde bulundurarak kapsayıcı bir eğitim ortamı sunan **farklılaştırma uygulamaları**, öğretme öğrenme yaşantılarının bileşenlerini oluşturmaktadır.

**Öğretmen yansıtmaları** aracılığıyla ise öğretmenlerin hem kendilerinin hem de öğretim programlarının güçlü ve iyileştirilmesi gereken yönlerini değerlendirmeleri beklenmektedir. Buna bağlı olarak öğretmenler öğretim sürecini iyileştirebilmekte ve öğrencilere daha iyi öğrenme deneyimleri sunabilmektedirler.

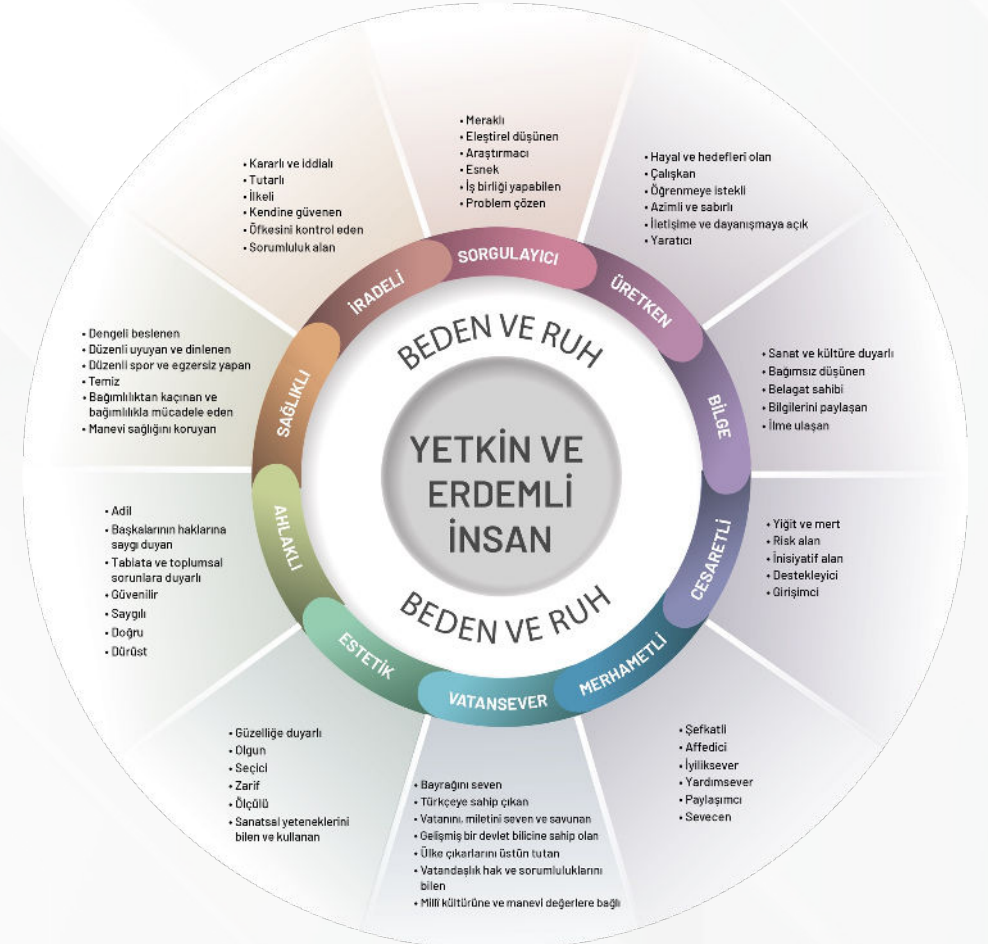


# TÜRKİYE YÜZYILI MAARİF MODELİ BİLEŞENLERİ

Günümüz eğitim sistemlerinde öğrencilerin sadece akademik başarılarına odaklanmanın doğru olmadığı, ilgili bütün çevrelerce kabul görmektedir. Çünkü eğitim, insanların sadece zihinsel gelişimiyle sınırlı değildir.

Gerçek anlamda bütüncül bir eğitim yaklaşımı; zaman içinde, ontolojik açıdan ve bilgiye erişimde bütünlüğü içermelidir.

Bu açıdan öğrenci profili oluşturulurken ontolojik, epistemolojik ve zamansal bütünlüğün nasıl sağlanacağı ve bu bakış açılarının aksiyolojik olgunluk ile nasıl tamamlanacağı açıklanmıştır



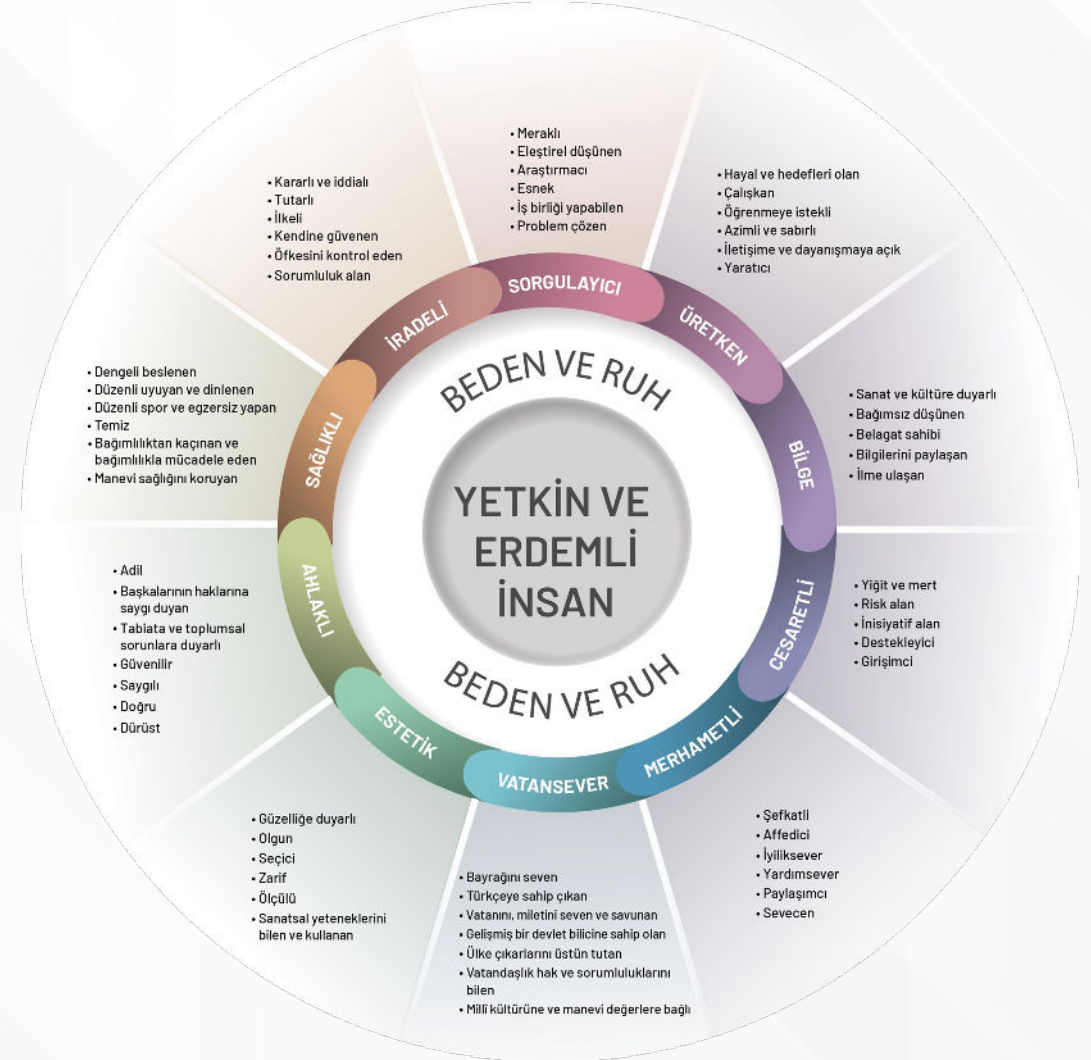




## Modelin Temel Yaklaşımı

- **Zamansal Bütünlük:** Geçmişten Geleceğe Eğitim
- **Ontolojik Bütünlük:** Beden, Zihin, Kalp ve Ruh Bütünlüğü
- **Epistemolojik Bütünlük:** Bilgi ve Bilgelik
- **Aksiyolojik Olgunluk:** Değerler, Ahlaki Bilinç ve Estetik Bakış Açısı

## Modeli Oluşturan İki Ana Bütünlük Alanı: Beden ve Ruh





# BECERİLER ÇERÇEVESİ

## Türkiye Yüzyılı Maarif Modeli Beceriler

**Çerçevesi** okul öncesinden lise kademesine kadar becerileri tanımlayarak, her bir beceri alanını birbiriyle ilişkilendirerek nasıl işe koşulacağını ele almıştır.

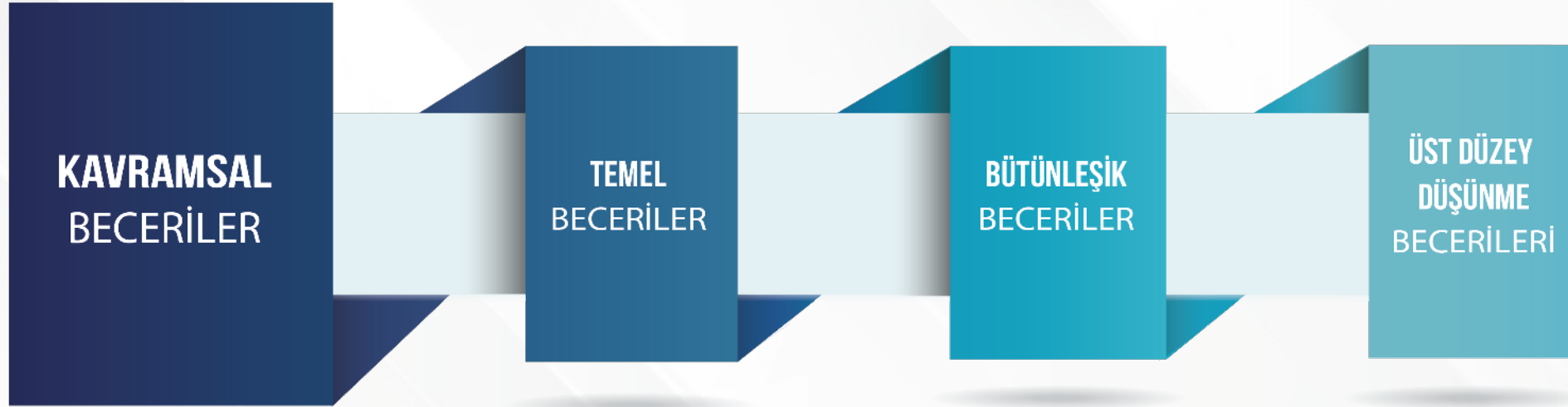
- Kavramsal Beceriler ve Alan Becerileri Öğrenme Çıktılarında kullanılmaktadır.
- Sosyal Duygusal Öğrenme Becerileri ve Okuryazarlık Becerileri de programlar arası bileşenler olarak kullanılmaktadır.
- Eğilimler yaşantılarda tüm becerilerin tetikleyicisi olarak kullanılmaktadır.





## KAVRAMSAL BECERİLER

Kavramsal beceriler; karmaşık bir süreç gerektirmeden edinilen ve gözlenebilen temel beceriler ile soyut fikirleri ve karmaşık süreçleri eyleme dönüştürürken zihinsel faaliyetlerin bir ürünü olarak işe koşulan bütünleşik ve üst düzey düşünme becerilerini ifade eder.



### Temel Beceriler (KB1)

Karmaşık bir süreç gerektirmeden edinilen, gözlenebilen eylemleri ifade eder. Saymak, okumak, yazmak, çizmek, bulmak, seçmek, belirlemek, işaret etmek, ölçmek, sunmak, çevirmek, kaydetmek gibi eylemler temel beceriler arasında gösterilebilir.

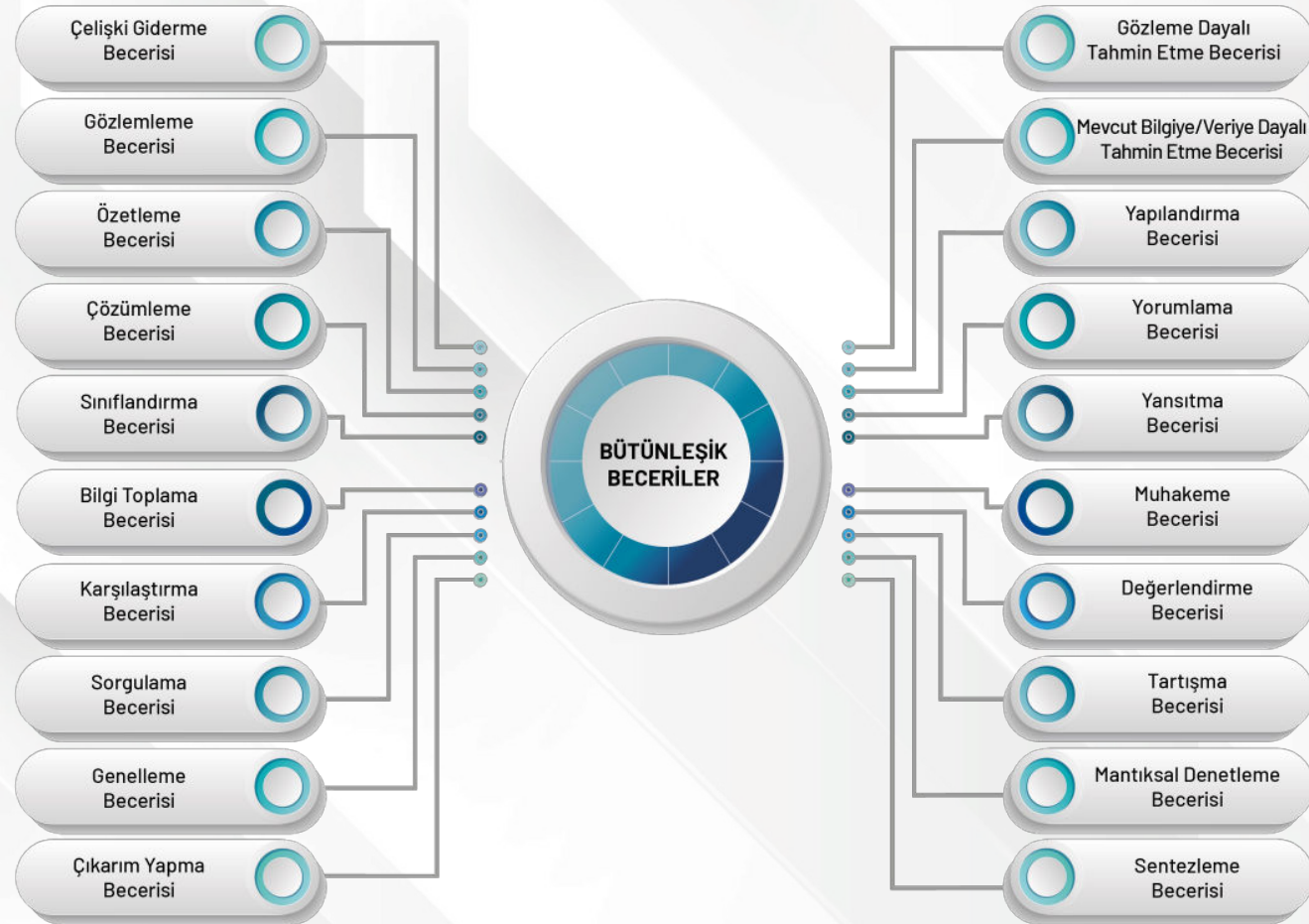




# MAARİF MODELİ BİLEŞENLERİ BECERİLER ÇERÇEVESİ

## Bütünleşik Beceriler

Süreç modellemesi yapılabilen eylemleri ifade eder. Türkiye Yüzyılı Maarif Modeli'nde yirmi bütünleşik beceri tanımlanmıştır.



### Bütünleşik Beceriler

#### KB2.1. Çelişki Giderme Becerisi

İki veya daha fazla olay/konu/durum arasındaki tutarsızlığı düzeltme çabasını ifade eder.

##### Süreç Bileşenleri

- KB2.1.SB1. Çelişkinin/tutarsızlığın nerede olduğunu belirlemek
- KB2.1.SB2. İlgili hedefe ulaşmak için olası yolları araştırmak
- KB2.1.SB3. Uygun yolu seçerek harekete geçmek ve takip etmek
- KB2.1.SB4. Elde edilen çözümü değerlendirmek

#### KB2.2. Gözleme Becerisi

Doğal ortamdaki nesne ve olaylara ait özelliklerin duyular aracılığıyla belirlenmesini ifade eder.

##### Süreç Bileşenleri

- KB2.2.SB1. Gözleme ilişkin amaç-ölçüt belirlemek
- KB2.2.SB2. Uygun veri toplama aracı ile veri toplamak
- KB2.2.SB3. Toplanan verileri sınıflandırmak ve kaydetmek

#### KB2.3. Özetleme Becerisi

Bir metnin ya da konuşmanın özünü anlamayı, anladıklarını mantıksal bir çerçevede ana hatlarıyla kısaltarak yorumlamayı ve kendi cümleleri ile aktarmayı/dönüştürmeyi ifade eder.

##### Süreç Bileşenleri

- KB2.3.SB1. Metin/olay/konu/durum ile ilgili çözümleme yapmak
- KB2.3.SB2. Metin/olay/konu/durum ile ilgili sınıflandırma yapmak
- KB2.3.SB3. Metin/olay/konu/durumu yorumlamak (kendi cümleleri ile aktarmak)

#### KB2.4. Çözümleme Becerisi

Bir bütünü parçalarına ayırarak parçalar arasındaki ilişkileri belirlemeyi ifade eder.

##### Süreç Bileşenleri

- KB2.4.SB1. Nesne, olgu ve olaylara ilişkin parçaları belirlemek
- KB2.4.SB2. Parçalar arasındaki ilişkileri belirlemek



## Üst Düzey Düşünme Becerileri

Temel ve bütünleşik becerilerin her birinden bir ya da daha fazlasını içeren ve çok boyutlu zihinsel süreçler gerektiren eylemleri ifade eder.

Kavramsal becerilerde vurgulandığı üzere temel ve bütünleşik beceriler arasında bir aşamalık ilişkisi bulunmamaktadır.

Bu beceriler, üst düzey düşünme becerilerinin hayata geçirilmesindeki alt yapıyı oluşturmaktadır



### KB3.1. Karar Verme Becerisi

#### Süreç Bileşenleri

- KB3.1.SB1. Karar durumuna ilişkin amacı belirlemek
- KB3.1.SB2. Karara ilişkin bilgi aramak/toplamak
- KB3.1.SB3. Karara ilişkin olası alternatif önermeler/seçenekler oluşturmak
- KB3.1.SB4. Alternatif önermeler/seçenekler üzerinde mantıksal denetleme yapmak
- KB3.1.SB5. Ulaştığı yapıya dayalı seçim yapmak
- KB3.1.SB6. Kararının sonuçları üzerinde yansıtma yapmak

Karşılaşılan sorunlu durumla baş edebilmek için duruma dair yapılandırma, özetleme, gözleme dayalı/mevcut bilgiye/veriye dayalı tahmin etme, akıl yürütme, yansıtma/değerlendirmede bulunmayı kapsayan bilişsel işlemleri yürütebilmeyi ifade eder.

### KB3.2. Problem Çözme Becerisi

#### Süreç Bileşenleri

- KB3.2.SB1. Problemi yapılandırmak
- KB3.2.SB2. Problemi özetlemek
- KB3.2.SB3. Problemin çözümüne yönelik gözleme dayalı/mevcut bilgiye/veriye dayalı tahminde bulunmak
- KB3.2.SB4. Problemin çözümüne yönelik önermeler üzerinden akıl yürütmek
- KB3.2.SB5. Problemin çözümüne ilişkin yansıtma/değerlendirmede bulunmak

Karşılaşılan bilgilere ilişkin sorgulama, akıl yürütme ve yansıtma becerisini ifade eder.

### KB3.3. Eleştirel Düşünme Becerisi

#### Süreç Bileşenleri

- KB3.3.SB1. Olay/konu/problem veya durumu sorgulamak
- KB3.3.SB2. Sorgulanan olay/konu/problem veya durum ile ilgili akıl yürütmek
- KB3.3.SB3. Akıl yürütmeyle ulaştığı çıkarımları yansıtma



## Alan Becerileri

Becerilerin süreç boyunca kullanılması bağlama dayalı bilgi kümelerini gerektirmektedir. Beceri gelişimini modellemede ve anlamlandırmada becerilerin soyutlanması ve bilgi ile birlikte yorumlanması önem taşımaktadır. Alan becerileri; kavramsal becerileri ve/veya alana özgü bütünleşik becerileri kapsayacak şekilde yapılandırılmıştır. Bu yönüyle alan becerileri, kavramsal becerileri ve/veya alana özgü bütünleşik becerileri kapsayan ve bu becerilerin süreç bileşenlerini de içeren yapılardır.







# MAARİF MODELİ BİLEŞENLERİ BECERİLER ÇERÇEVESİ

## Türkçe Alan Becerileri (TAB) Örnek

### Okuma Becerisi (TAB2)

Okuma becerisi; "okumayı yönetme", "anlam oluşturma", "çözümleme" ve "yansıtma" bütünlük becerilerinden oluşmaktadır.

<b>TAB2.1. Okumayı Yönetme</b>	<b>Süreç Bileşenleri</b> TAB2.1.SB1. İnceleme ve görüş oluşturmak TAB2.1.SB2. Seçim yapmak
<b>TAB2.2. Anlam Oluşturma</b>	<b>Süreç Bileşenleri</b> TAB2.2.SB1. Ön bilgilerle bağlantı kurmak TAB2.2.SB2. Tahmin etmek TAB2.2.SB3. Çıkarım yapmak TAB2.2.SB4. Karşılaştırmak TAB2.2.SB5. Sınıflandırmak TAB2.2.SB6. Tepki vermek
<b>TAB2.3. Çözümleme</b>	<b>Süreç Bileşenleri</b> TAB2.3.SB1. Parçaları belirlemek TAB2.3.SB2. Parçalar arası ilişkileri belirlemek TAB2.3.SB3. Parçalar arası etkileşimleri belirlemek
<b>TAB2.4. Yansıtma</b>	<b>Süreç Bileşenleri</b> TAB2.4.SB1. Kendini değerlendirmek TAB2.4.SB2. Tepki ortaya koymak

## Matematik Alan Becerileri (MAB) Örnek

### Matematiksel Problem Çözme Becerisi (MAB2)

Asgari düzeyde matematiksel bir problemi çözebilmek için deneyimlenmesi gereken süreci ifade eder. Matematiksel problem çözme becerisi; "çözümleme", "yorumlama", "matematiksel çözümler geliştirme" ve "yansıtma" bütünlük becerilerinden oluşmaktadır.

<b>KB2.4. Çözümleme</b>	<b>Süreç Bileşenleri</b> KB2.4.SB1. Nesne, olgu ve olaylara ilişkin parçaları belirlemek KB2.4.SB2. Parçalar arasındaki ilişkileri belirlemek
<b>KB2.14. Yorumlama</b>	<b>Süreç Bileşenleri</b> KB2.14.SB2. Mevcut olay/konu/durumu bağlamdan kopmadan dönüştürmek KB2.14.SB3. Kendi ifadeleriyle olay/konu/durumu nesnel, doğru anlamı değiştirmeyecek bir şekilde yeniden ifade etmek
<b>MAB2.1. Matematiksel Çözümler Geliştirme</b>	<b>Süreç Bileşenleri</b> MAB2.1.SB1. Problemin çözümü için bir strateji oluşturmak MAB2.1.SB2. Stratejiyi işe koşarak problemi çözmek MAB2.1.SB3. Problemin çözümünü kontrol etmek
<b>KB2.15. Yansıtma</b>	<b>Süreç Bileşenleri</b> KB2.15.SB1. Deneyimi gözden geçirmek KB2.15.SB2. Deneyime dayalı çıkarım yapmak KB2.15.SB3. Ulaşılan çıkarımları değerlendirmek



# MAARİF MODELİ BİLEŞENLERİ BECERİLER ÇERÇEVESİ

## Fen Bilimleri Alan Becerileri (FBAB) Örnek

### Bilimsel Gözlem Becerisi (FBAB1)

Bilgiye ulaşmada veya bilgiyi yapılandırılmada tüm duyuyla doğrudan ya da dolaylı olarak nesne, olgu, olay ve süreçlerle ilgili verileri toplamayı ifade eder.

	Süreç Bileşenleri
FBAB1. Bilimsel Gözlem	FBAB1.SB1. Nitelikleri tanımlamak
	FBAB1.SB2. Veri toplamak ve kaydetmek
	FBAB1.SB3. Verileri açıklamak

### Sınıflandırma Becerisi (FBAB2)

Bir nesne, canlı, olay ve olguya ait niteliklerin belirlenmesi, benzerliklerinin, farklılıklarının ve aralarındaki (örüntüsel) ilişkilerin belirlenmesi ve bunlara göre gruplandırılması ya da ayrıştırılmasını ifade eder.

	Süreç Bileşenleri
FBAB2. Sınıflandırma	FBAB2.SB1. Nitelikleri tanımlamak ve/veya değişkenleri belirlemek
	FBAB2.SB2. Niteliklerine göre ayırtmak
	FBAB2.SB3. Gruplandırmak
	FBAB2.SB4. Etiketlemek

### Bilimsel Gözleme Dayalı Tahmin Becerisi (FBAB3)

Mevcut durum/olay ile ilgili ön gözlemlerden veya deneyimlerden yola çıkarak çıkarım yapmayı ve buna ilişkin yargıda bulunmayı ifade eder.

	Süreç Bileşenleri
FBAB3. Bilimsel Gözleme Dayalı Tahmin	FBAB3.SB1. Ön bilgi ve deneyimle önerme oluşturmak
	FBAB3.SB2. Gözleme dayalı olan ve olmayan önermeleri karşılaştırmak
	FBAB3.SB3. Tahminlerini temellendirmek için gözlem verilerinden sonuç çıkarmak
	FBAB3.SB4. Gözlemlenmemiş duruma ilişkin tahminde bulunmak
	FBAB3.SB5. Tahminlerin geçerliğini sorgulamak

## Sosyal Bilimler Alan Becerileri (SBAB) Örnek

### Zamanı Algılama ve Kronolojik Düşünme Becerisi (SBAB1)

En temelde tarihsel olay, dönem ve aktörleri zamanın içine yerleştirmeye ve zaman içinde ardışık bir şekilde sıralamaya katkı sağlayan; farklı olay ve dönemlerin birbirleriyle ilişkisini tanımayı kolaylaştıran, bir olayın kısa ve uzun süreli sonuçlarını karşılaştırmayı sağlayan bir beceridir.

Zamanı anlama ve kronolojik düşünme becerisi; "karşılaştırma", "dönüştürme", "sıralama" ve "değerlendirme" bütünleşik becerilerinden oluşmaktadır.

	Süreç Bileşenleri
KB2.7. Karşılaştırma	KB2.7.SB1. Birden fazla kavram veya duruma ilişkin özellikleri belirlemek
	KB2.7.SB2 ve KB2.7.SB3. Benzerlikleri ve farklılıkları belirlemek
SBAB1.1. Dönüştürme	SBAB1.1.SB1. Zaman kavramlarını hesaplayarak dönüştürmek
SBAB1.2. Sıralama	SBAB1.2.SB1. Olay/dönem/kavramları kronolojik olarak sıralamak
KB2.17. Değerlendirme	KB2.17.SB3. Olay/dönem ve kavramları ölçütlerle karşılaştırmak
	KB2.17.SB4. Karşılaştırmaya ilişkin yargıda bulunmak



# MAARİF MODELİ BİLEŞENLERİ BECERİLER ÇERÇEVESİ

## Eğilimler

Eğilim; kişinin sahip olduğu becerileri gerekli durumlarda niyet, duyarlılık, isteklilik ve değerlendirme ögeleri doğrultusunda nasıl kullandığı ile ilgili zihinsel örüntüleri ifade etmektedir.

Eğilimler **benlik eğilimleri**, **sosyal eğilimler** ve **entelektüel eğilimler** olmak üzere üç boyutta ele alınmıştır.



## BENLİK EĞİLİMLERİ

1. Merak
2. Bağımsızlık
3. Azim ve Kararlılık
4. Kendine İnanma (Öz Yeterlilik)
5. Kendine Güvenme (Öz Güven)

## SOSYAL EĞİLİMLER

1. Empati
2. Sorumluluk
3. Girişkenlik
4. Güven
5. Oyunseverlik

## ENTELEKTÜEL EĞİLİMLER

1. Uzmanlaşma
2. Odaklanma
3. Yaratıcılık
4. Gerçeği Arama
5. Açık Fikirlilik
6. Analitik Düşünme
7. Sistematiğe Olma
8. Soru Sorma
9. Şüphe Duyma
10. Eleştirel Bakma
11. Özgün Düşünme





## Fiziksel Beceriler

Türkiye Yüzyılı Maarif Modeli'nde yer alan tüm ögeler, bütünün mekanik parçaları olmaktan öte birbiriyle ilişkili bir sistemi oluşturur.

Örneğin matematiksel araç ve teknoloji ile çalışma becerisi, harita becerisi, deney yapma becerisi, konuşma becerisi, yazma becerisi gibi beceriler bir öğrenme çıktısına temel oluşturduğunda eklem-kas gruplarının doğru ve tutarlı hareketlerini kullanmayı gerektirdiği gibi zihinsel becerileri de kullanmayı gerektirmektedir.

Bu bağlamda Türkiye Yüzyılı Maarif Modeli'nde fiziksel beceriler diğer beceri setlerinden bağımsız olarak ele alınmamaktadır. Buna bağlı olarak program uygulayıcıları, öğretme-öğrenme yaşantılarının ve farklılaştırma sürecinin düzenlenmesinde programın diğer bileşenlerinde olduğu gibi fiziksel becerilerin de programın yapısına nüfuz etmesini sağlar.





# TÜRKİYE YÜZYILI MAARİF MODELİ PROGRAMLAR ARASI BİLEŞENLER

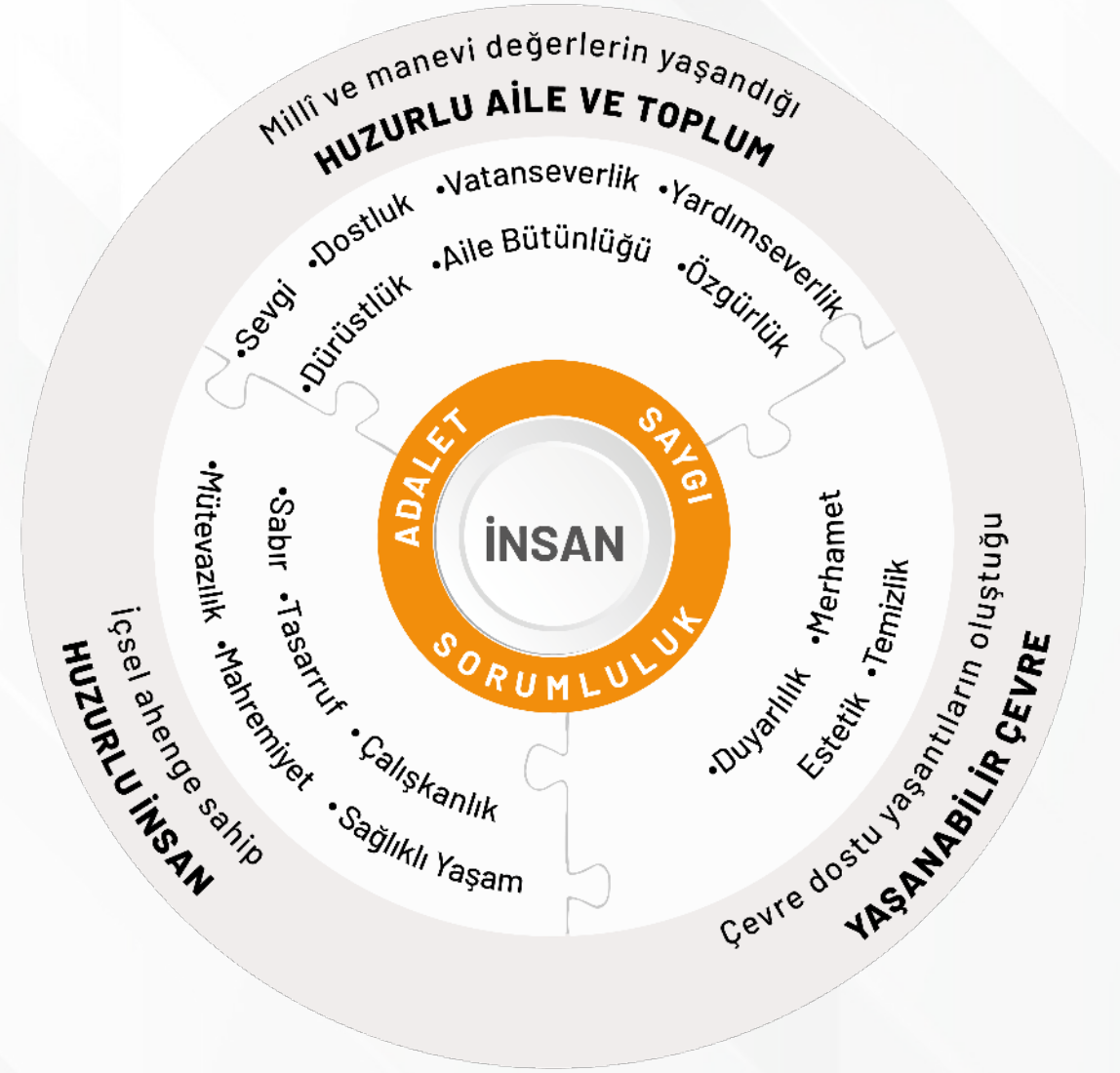
Öğretim programlarında değerler "Erdem-Değer-Eylem Modeli" bağlamında kavramsallaştırılmaktadır. Erdemler, eğitim-öğretim etkinlikleri sonucunda bireye kazandırılması hedeflenen kişiliğin güçlü yanlarını ifade etmektedir.

Türkiye Yüzyılı Maarif Modeli'nde kişiyi erdemlere ulaştıran ve dahası eylemleri aracılığıyla gözlemlenebilen değerler Erdem-Değer-Eylem Modeli ile kavramsallaştırılmaktadır.

Modelin ana hedefi; eylemlerden değerlere, değerlerden erdemli insana, erdemli insandan ise nihai hedef olan "Huzurlu Aile ve Toplum" ile "Yaşanabilir Çevrede Huzurlu İnsan" a ulaşmaktır.

Erdem-Değer-Eylem modelinde çatı değerler etrafında kümelenen bir değer çerçevesi sunulmaktadır.

Çatı değerler diğer bütün değerler ile yoğun kesişim noktaları olan değer yapılarını ifade etmektedir.



## ERDEM DEĞER EYLEM MODELİ



# ERDEM DEĞER EYLEM MODELİ ÖRNEKLER

ERDEM			
DEĞER	EYLEM	YAKLAŞIM/YÖNTEM	
D1 ADALET	D1.1. Hak ve özgürlüklerini bilmek ve korumak	D1.1.1. Her insanın yaşama, eğitim alma, sağlık hizmeti alma hakkı; din ve vicdan hürriyeti gibi temel hak ve özgürlüklere sahip olduğunu kabul eder. D1.1.2. Hakkını aramanın meşru yollarını bilir. D1.1.3. Ailede, okulda, toplumda hak ve özgürlükleri ile ilgili sorunlara çözüm arar. D1.1.4. Kendi hak ve özgürlüklerini uygun şekilde kullanır. D1.1.5. Hak ve özgürlüklerinden yararlanırken diğer insanların haklarını da savunur. D1.1.6. Toplumsal hayatta kadın ve erkeklerin eşit haklara sahip olduğunu bilir. D1.1.7. İnsanları sahip oldukları fiziksel özellik, sosyoekonomik düzey, etnik köken, inanç gibi özelliklerine göre ayırma tutum ve davranışlarına göre değerlendirir.	<ul style="list-style-type: none"><li>Değer telkini</li><li>Davranış değiştirme</li><li>Gözlem yoluyla öğrenme</li><li>Değer belirginleştirme (Açıklama)</li><li>Değer analizi yaklaşımı</li><li>Ahlaki muhakeme/ikilem</li><li>Eylem öğrenme</li><li>Karakter eğitimi</li><li>Tartışma</li><li>Soru cevap</li><li>Rol oynama</li><li>Drama</li><li>Örnek olay</li><li>Gezi gözlem</li><li>İş birliği öğrenme</li><li>Yaparak yaşayarak öğrenme</li><li>Eğitsel oyun</li><li>Görsel, film yorumlama</li><li>Proje tabanlı öğrenme</li></ul>
	D1.2. Hakkaniyetli davranmak	D1.2.1. Toplumsal karar alma süreçlerinde farklı görüşler olabileceğini kabul eder. D1.2.2. Hakkı olmayanı verilse dahi almaz. D1.2.3. Haksızlıkların düzeltilmesi konusunda kararlı davranır. D1.2.4. İnsan ilişkilerinde yakınlık, menfaat, ön yargı vb. gözetmeksizin tarafsız davranır. D1.2.5. Görev ve sorumluluklarını kuralına uygun olarak yerine getirir. D1.2.6. Bireysel farklılıkların haklardan yararlanmaya engel olmaması gerektiğini bilir. D1.2.7. Görev, sorumluluk ve ödül paylaşımında adil davranır.	
	D1.3. Ölçülü ve dengeli olmak	D1.3.1. Adalet ve merhamet arasındaki dengeyi sağlar. D1.3.2. Haksızlık karşısında duygu ve davranışlarını kontrol eder. D1.3.3. İnsan davranışlarını hukuki ve ahlaki açıdan değerlendirir. D1.3.4. Adalet ve eşitlik kavramlarını ayırt eder.	
	D1.4. Liyakate önem vermek	D1.4.1. Yeterliye göre yapılan tercihlerin adil olduğunu fark eder. D1.4.2. Görev paylaşımı yaparken kişilerin yeterliğini dikkate alır. D1.4.3. Yeteneklerine uygun görevleri almada istekli olur. D1.4.4. Karar verme sürecinde ön yargılı olmaktan kaçınır.	

ERDEM			
DEĞER		EYLEM	
D2 AİLE BÜTÜNLÜĞÜ	Aile içi iletişim ve iş birliğini güçlendirmeyi, ailede sorumlulukları yerine getirmeyi, aileyle vakit geçirmeyi; saygı, sevgi ve güvene dayalı ilişkiler kurmayı kapsar.	D2.2. Aile içi dayanışma göstermek	D2.2. Aile içi dayanışma göstermek D2.2.1. Aile fertlerinin birbirine destek olması gerektiğini fark eder. D2.2.2. Duygu ve düşüncelerini, öğrendiği bilgileri ailesiyle paylaşmaya istekli olur. D2.2.3. Aile üyelerinin sevinç ve üzüntülerini paylaşır. D2.2.4. Ailede yaşanan problemlere çözüm yolları üretir.
			D7.2. Üretkenliği ve ruhsal gelişimi desteklemek
D7 ESTETİK	Sanatsal bakış açısı kazanmayı, sanatsal ve kültürel varlığı koruyup zenginleştirmeyi, doğal güzelliklerin ve çevrenin korunması ile ilgili duyarlı olmayı ve sorumluluk üstlenmeyi, estetik aracılığıyla özgün üretkenliği ve ruhsal gelişimi desteklemeyi, sanatı hayatın bir parçası hâline getirmeyi kapsar.	D10.2. Gösteriş ve övünmekten kaçınmak	D10.2. Gösteriş ve övünmekten kaçınmak D10.2.1. Sahip olduklarını üstünlük aracı olarak kullanmaz. D10.2.2. Kendi başarı ve yeteneklerini nesnel olarak değerlendirir. D10.2.3. Kibir ile öz güven ayırımı yapar. D10.2.4. Fiziksel özelliklerinin övünç kaynağı olmaması gerektiğini bilir. D10.2.5. Hayatında sadeliği tercih eder.
			D10.2. Gösteriş ve övünmekten kaçınmak
D10 MÜTEVAZİLİK	Kendini bilmeyi; gösterişten ve kibirden uzak, sade, sabırlı, saygılı, duyarlı ve yapıcı olmayı kapsar.	D10.2. Gösteriş ve övünmekten kaçınmak	D10.2. Gösteriş ve övünmekten kaçınmak
			D10.2. Gösteriş ve övünmekten kaçınmak



## SOSYAL DUYGUSAL ÖĞRENME BECERİLERİ

Sosyal-duygusal öğrenme becerileri **benlik becerileri**, **sosyal yaşam becerileri** ve **ortak birleşik beceriler** olmak üzere üç boyutta ele alınmıştır.



### BENLİK BECERİLERİ

1. Kendini Tanıma (Öz Farkındalık)
2. Kendini Düzenleme (Öz Düzenleme)
3. Kendine Uyarılama (Öz Yansıtma)

### SOSYAL YAŞAM BECERİLERİ

1. İletişim
2. İş Birliği
3. Sosyal Farkındalık

### ORTAK BİRLEŞİK BECERİLER

1. Uyum
2. Esneklik
3. Sorumlu Karar Verme





# SOSYAL DUYGUSAL ÖĞRENME BECERİLERİ ÖRNEKLER

## Benlik Becerileri (SDB1)

Sosyal-duygusal öğrenme becerilerinin ilk bileşeni benlik becerileridir. Benlik becerileri, bireyin ihtiyacı olan kişisel kaynakları geliştirerek kullanabilmesini ifade etmektedir ve bu açıdan bireyin kendiliği ve kişiliği ile ilgili süreçleri yakından ilgilendirmektedir. Öğretim programlarında (i) kendini Tanıma (öz farkındalık becerisi), (ii) kendini düzenleme (öz düzenleme becerisi ve kendine uyarılama (öz yansıtma becerisi) olmak üzere üç benlik becerisi tanımlanmıştır. Aşağıda bu becerilerin ilgili süreç bileşenleri sunulmuştur.

Kendi özelliklerinin ve bu özelliklerin duygu, düşünce ve davranışlara yansımalarının bilincinde olunmasını ifade eder.

### SDB1.1. Kendini Tanıma (Öz Farkındalık Becerisi)

Süreç Bileşenleri
SDB1.1.SB1. Öğreneceği yeni konu/kavram veya bilgiyi nasıl öğrendiğini belirlemek
SDB1.1.SB2. Olaylar/durumlar karşısında hangi duyguları yaşadığını fark etmek
SDB1.1.SB3. Kendi duygularına ilişkin farkındalığını artırmaya yönelik çalışmalar yapmak

## Sosyal Yaşam Becerileri (SDB2)

Sosyal-duygusal öğrenme becerilerinin ikinci bileşeni sosyal yaşam becerileri bileşenidir. Sosyal yaşam becerileri, bireyin toplumsal hayata etkin olarak katılabilmek ve günlük hayatta karşılaştığı problemlerin üstesinden gelebilmek için kullandığı becerileri ifade etmektedir ve bu açıdan bireyin toplumsal yönü ile ilişkilidir. Öğretim programlarında (i) iletişim, (ii) iş birliği ve (iii) sosyal farkındalık olmak üzere üç sosyal yaşam becerisi tanımlanmıştır. Aşağıda bu becerilerin ilgili süreç bileşenleri sunulmuştur.

Duygu, düşünce veya bilgilerin sözlü ya da sözsüz olarak başkalarına iletilmesini ifade eder.

### SDB2.1. İletişim Becerisi

Süreç Bileşenleri
SDB2.1.SB1. Başkalarını etkin şekilde dinlemek
SDB2.1.SB2. Duygu ve düşüncelerini ifade etmek
SDB2.1.SB3. Sözlü ya da sözsüz olarak etkileşim sağlamak
SDB2.1.SB4. Grup iletişimine katılmak
SDB2.1.SB5. İletişimin önündeki engelleri ortadan kaldırmak

## Ortak/Birleşik Beceriler (SDB3)

Öğretim programlarında alan yazınındaki diğer sosyal-duygusal öğrenme becerilerinin kavramsallaştırılmasından farklı biçimde özgün ortak/birleşik beceriler olarak ifade edilen bir beceri seti de tanımlanmıştır. Bu noktada ortak/birleşik beceriler, benlik becerileri ve sosyal yaşam becerileri ile birlikte sosyal-duygusal öğrenme becerilerinin yapısını oluşturmaktadır. Ortak/birleşik beceriler, modelde benlik becerileri ile sosyal yaşam becerilerinin kesişim noktasında yer almaktadır. Bu yönüyle bireyin hem kişisel hem de toplumsal yönünden beslenmektedir. Öğretim programlarında (i) uyum, (ii) esneklik ve (iii) sorumlu karar verme olmak üzere üç ortak/birleşik beceri tanımlanmıştır. Aşağıda bu becerilerin ilgili süreç bileşenleri sunulmuştur.

Hem benliği hem de çevresi ile dengeli bir ilişki kurup bu ilişkiyi sürdürebilmesini ifade eder.

### SDB3.1. Uyum Becerisi

Süreç Bileşenleri
SDB3.1.SB1. Yeni, değişen ve belirsiz durumları anlamak
SDB3.1.SB2. Yeni, değişen ve belirsiz durumlar karşısında değişime açık ve istekli olmak
SDB3.1.SB3. Yeni, değişen ve belirsiz durumlarla başa çıkmak için düşünce biçimini ayarlamak
SDB3.1.SB4. Yeni, değişen ve belirsiz durumlarda davranış veya eylemin doğasını, seviyesini ve derecesini ayarlamak
SDB3.1.SB5. Yeni, değişen ve belirsiz bir çevreyle başarılı bir şekilde etkileşime geçmek için duygusal tepkileri ayarlamak





# TÜRKİYE YÜZYILI MAARİF MODELİ PROGRAMLAR ARASI BİLEŞENLER

## SİSTEM OKURYAZARLIĞI

BÜTÜNLEŞİK BECERİLER	SÜREÇ BİLEŞENLERİ
Sistemin Parçalarını Belirleme	Sistem parçalarının farkında olmak
	Sistem parçalarını tanımlamak
	Sistem parçaları arasındaki ilişkileri anlamak
Sistemi ve Bileşenlerini Çözümleme	Sistem parçaları arasındaki geribildirim mekanizmalarını anlamak
	Sistem içerisinde yer alan doğrusal ve doğrusal olmayan bağlantıları tanımlamak
	Sistemler arasındaki ilişkileri belirlemek
Sistemi Yapılandırma	Mevcut sistemi inceleyerek hiyerarşik, nedensel ya da mantıksal ilişkiler ortaya koymak
	Mevcut sistem ile ilgili kendi öz bilgisi ile elde ettiği ilişkilere dayalı unsurlardan uyumlu bir bütün oluşturmak/ortaya koymak
	Sistemin davranışlarını tahmin etmeye yönelik hesaplamalar yapmak
Sistem Davranışlarını Tahmin Eden Araçları Oluşturma/ Seçme/Kullanma	Sistemin davranışlarını tahmin etmeye yönelik modeller/mimülasyonlar yapmak
	Geliştirilen araçlarla sistemin davranışlarını tahmin etmeye yönelik yargıda bulunmak
Sistemdeki Problemleri Çözme	Sistemle ilgili problemi yapılandırmak
	Sistemle ilgili problemi özetleme
	Sistemle ilgili problemin çözümüne yönelik gözleme dayalı/mevcut bilgiye/veriye dayalı tahmin etmek
	Sistemle ilgili problemin çözümüne yönelik önermeler üzerinden akıl yürütmek
	Sistemle ilgili problemin çözümüne ilişkin yansıtma/değerlendirmede bulunmak
Sistemlerin Sürdürülebilirliği İçin Geliştirdiği Çözüm Önerilerini Eyleme Dönüştürmek	Sistemler için geliştirdiği çözüm önerilerini eyleme dönüştürmek için plan yapmak
	Belirlediği eylem planının olası çıktılarının etkilerini belirlemek için farklı taraflarla sosyal etkileşimlerde bulunmak
	Sosyal etkileşimler sonucunda düzenlediği eylem planını uygulamak
	Eylemlerinin sonuçlarının bireysel ve sistemsel değişikliklere olan etkilerini değerlendirmek
	Eylemleri ile sistem değişimini başlatmak ve güçlendirmek

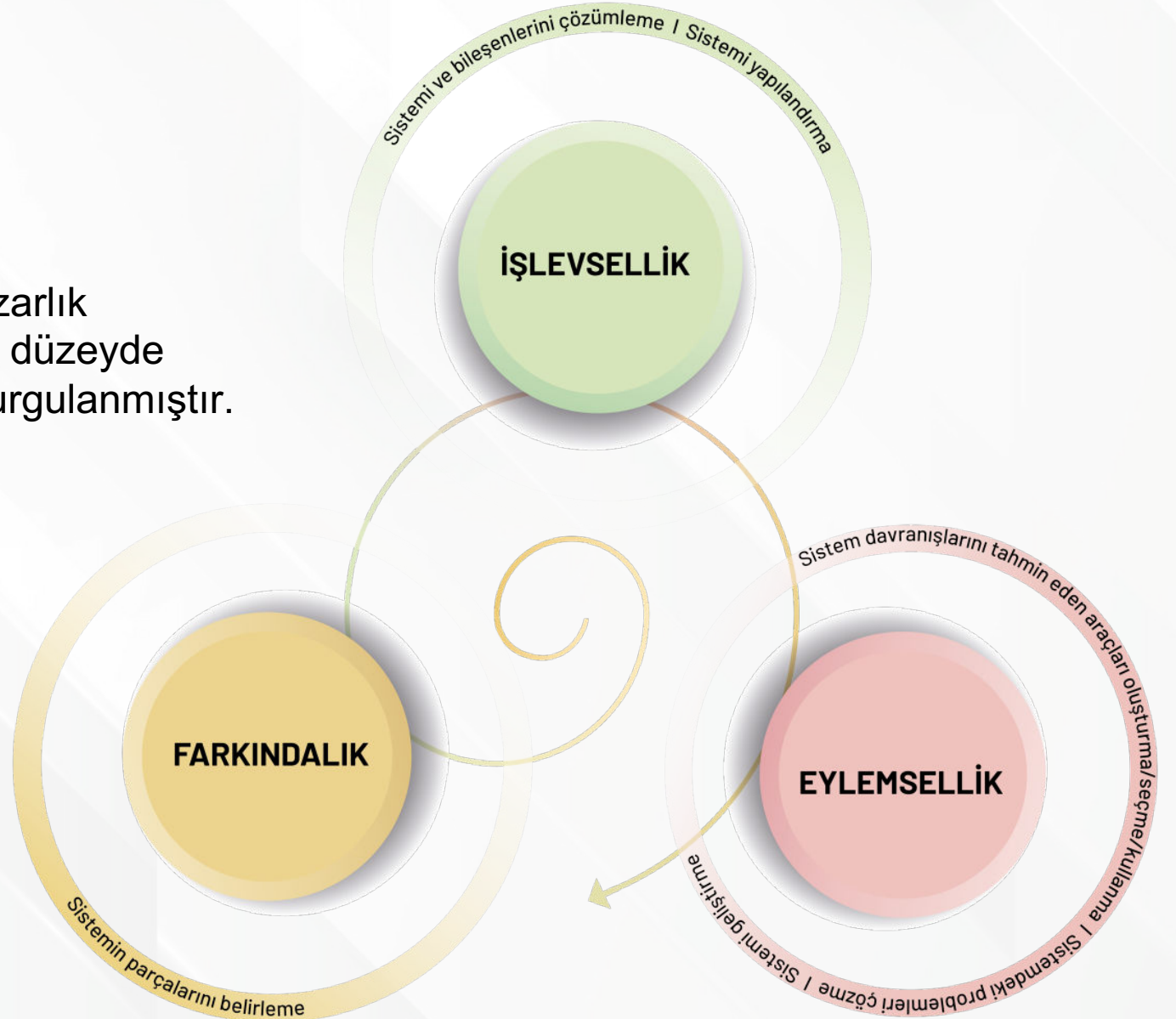
## SİSTEM OKURYAZARLIĞI





## OKURYAZARLIK DÜZEYLERİ

Bütüncül modelde yer alan okuryazarlık becerilerine ait süreç bileşenleri üç düzeyde öğrencilere kazandırılmak üzere kurgulanmıştır.





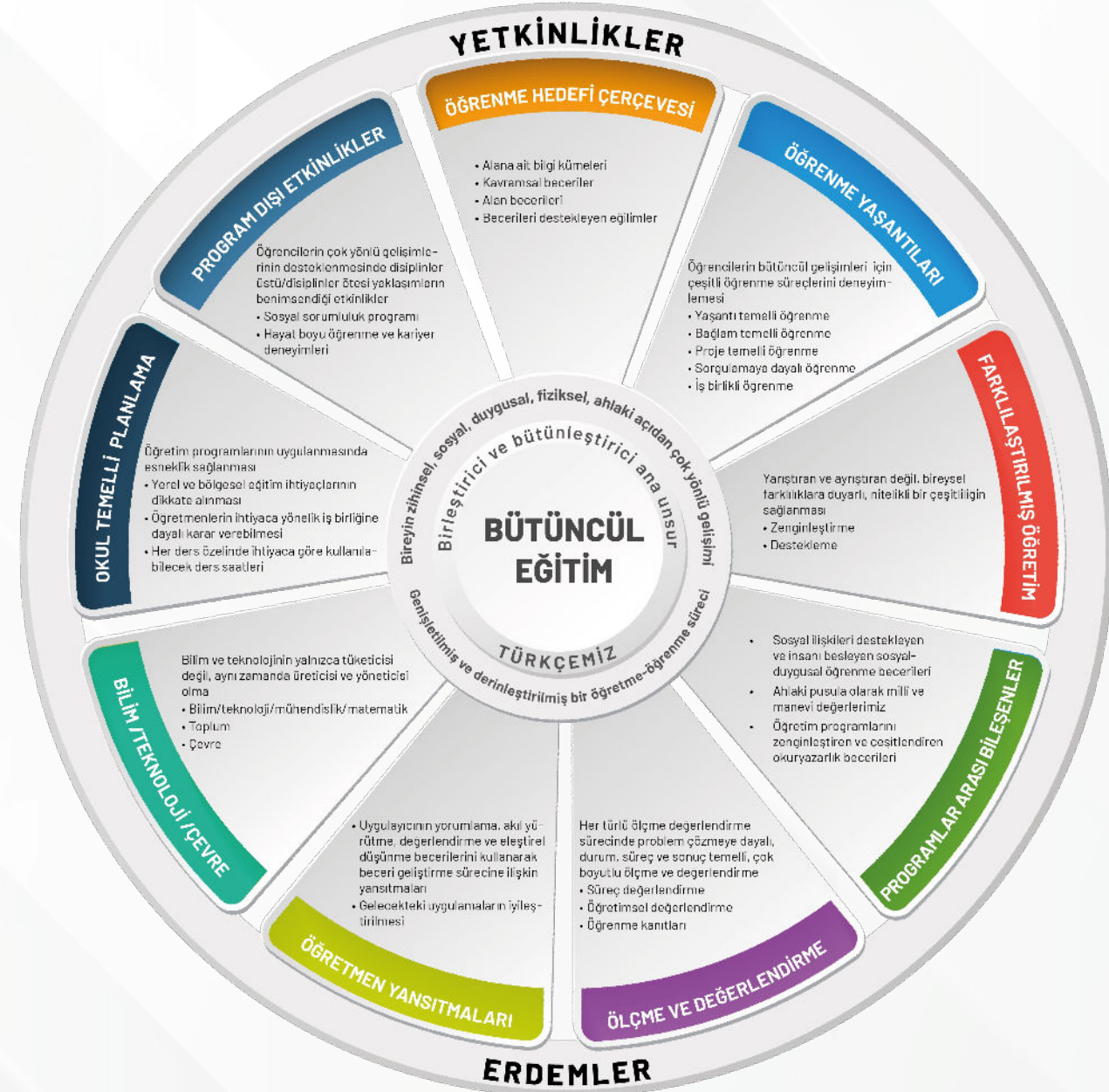
# BÜTÜNCÜL EĞİTİM PROGRAM MODELİ BİLEŞENLERİ

Türkiye Yüzyılı Maarif Modeli, çok yönlü bir varoluşu gerçekleştirme çabasıdır. Bu model; insanın fitri özelliklerini koruma ve geliştirmeyi, karakterini olgunlaştırmayı, şahsiyet bütünlüğünü oluşturmayı merkeze alarak insanın kendi yeteneklerini ve potansiyelini gerçekleştirmeyi ve toplum ile insan arasında akılcı ve ahlaki bir uyum oluşturmayı hedefler.

İnsanı bilgi, beceri, eğilim, değer, tutum ve davranış bütünlüğü içerisinde geliştirmeyi hedefler.

Öğrenenin hem şahsiyet gelişimine hem sosyal ilişkilerinin zenginleşmesine hem de doğal çevre ile barış içinde yaşamasına katkı sağlar. Kişisel sorumluluk ile sosyal sorumluluk bütünlüğünü ve insan-insan, insan-toplum, insan-doğa ilişkilerinin gelişiminin sağlıklı bir şekilde ilerlemesi için çaba harcamayı sağlayacak becerilerle öğrencilerimizin donatılması bu modelin temel gayesidir.

Bütüncül eğitim yaklaşımı esas alınarak oluşturulan Türkiye Yüzyılı Maarif Modeli program tasarımı bileşenleri aşağıda verilen şekil ile sunulmaktadır







# BÜTÜNCÜL EĞİTİM PROGRAM MODELİ BİLEŞENLERİ

- Bütüncül eğitim, birey ve toplum hayatında yer alan tüm alanların dikkate alındığı bir eğitim yaklaşımıdır.
- Bütüncül eğitimin en genel hedefi, insanı temel değerler doğrultusunda yetiştirerek bütün yönleriyle mükemmelliğe ulaştırmak; insanın kendisinin ve tüm varlıkların varoluşunun değerini insana bir varoluşsal bütünlük içinde kavratarak yaşamı anlamlı kılmaktır.
- Bu bakış açısıyla **“Türkiye Yüzyılı Maarif Modeli”** çok yönlü bir varoluşu gerçekleştirme çabasıdır.







## YENİ ÖĞRETİM PROGRAMLARININ UYGULAMADAKİ MEVCUT ÖĞRETİM PROGRAMLARINDAN FARKLI YÖNLERİ

*Bütüncül Eğitim Yaklaşımı:*  
*Türkiye Yüzyılı Maarif Modeli,*  
hazırlanmakta olan yeni öğretim programlarına temel oluşturmaktadır.

Bu bağlamda yeni öğretim programlarının mevcut programlardan farklılaşan yönlerini yandaki şekilde açıklamak mümkündür.





## İhtisas Komisyonları

- Örtük Program İhtisas Komisyonu
- Milli Şuur İhtisas Komisyonu
- Kültür ve Gönül Coğrafyamız İhtisas Komisyonu
- Türkiye'ye Yönelik Asılsız İddialar İhtisas Komisyonu
- Akdeniz ve Adalar İhtisas Komisyonu
- Milli Kalkınma Hamleleri İhtisas Komisyonu



## PROGRAM GELİŐTİRME SÜRECİ

- Türkiye Yüzyılı Maarif Modeli Beceriler Çerçevesinin oluşturulması sürecinde 65 akademisyen ve 78 öğretmenin katılımıyla 17 ayda 3'er günlük toplamda 20 çalıştay ve düzenli yapılan çevrimiçi toplantılar
- YÖK, ÖSYM, Üniversiteler ve Sivil Toplum Kuruluşları ile 81 ilimizden gelen görüşler
- Dış değerlendirme çalışması
- Beceri temelli program geliştirme sürecinde 260 akademisyen ve 700 den fazla öğretmenin katılımıyla 9 ayda toplamda yüz yüze 4 çalıştay
- Hafta içi günlük çevrimiçi toplantılar yoluyla yapılan komisyon çalışmaları
- 81 ilimizden zümrelerden gelen ders zümre raporları ile oluşturulan ihtiyaç analizi
- Etki analizi çalışmaları ile literatür çalışmaları ve STK'lara ait raporlar
- Çeşitli ülkelere ait öğretim programı örneklerinin incelenmesi ve karşılaştırılması







**ARZ EDERİM.**